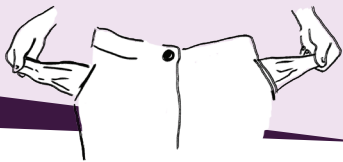


METTRE LES BOUCHÉES DOUBLES POUR LES FEMMES !

un document du FRAPRU

Grâce aux luttes féministes, la situation des femmes au Québec s'est améliorée. Malheureusement, les **INÉGALITÉS PERSISTENT ET LA CRISE DU LOGEMENT AFFECTE DUREMENT LES FEMMES. LEUR SÉCURITÉ ET LEUR DIGNITÉ SONT COMPROMISES.**



Déjà en 2021, 206 225 femmes payaient **TROP CHER** pour se loger.

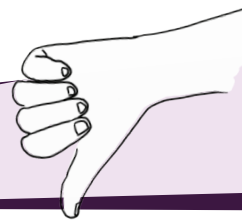
Les femmes sont de plus en plus nombreuses à être en situation d'**ITINÉRANCE**, notamment cachée. Elles sont plus vulnérables aux violences physiques et sexuelles que les hommes dans la même situation.



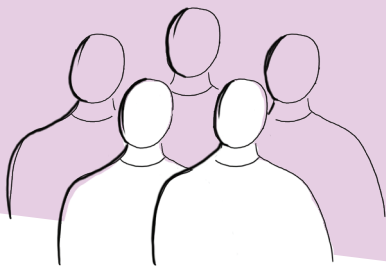
8 familles MONOPARENTALES sur 10 ont une femme comme cheffe de famille. Elles sont beaucoup plus pauvres que les autres familles. Les grands logements manquent et les familles sont discriminées lors de la recherche de logement. Ainsi, trouver un logement correspondant à leurs besoins est très compliqué pour les mères monoparentales.



Les femmes **IMMIGRANTES** et **AUTOCHTONES** subissent de la discrimination. Elles sont plus susceptibles de vivre dans des logements qui ne correspondent pas à leurs besoins.



Les femmes souhaitant fuir des situations d'abus ne trouvent souvent pas de logement. Ils sont trop chers et / ou ne correspondent pas à leurs besoins. Les femmes victimes de **VIOLENCE** restent de plus en plus longtemps en maisons d'hébergement. Elles doivent parfois rester ou revenir avec leur conjoint violent. Cela les met en danger, ainsi que leurs enfants.



Plus de 2 locataires sur 5 payant trop cher pour se loger sont des **FEMMES SEULES**. Elles sont plus à risque de vivre du harcèlement ou des agressions sexuelles dans leur logement.



Les femmes de **PLUS DE 65 ANS** font partie des locataires les plus précaires. La différence de revenu avec les hommes du même âge est de 13 400 \$.

Les femmes en **SITUATION DE HANDICAP** font face à un manque de logements adaptés. Elles sont aussi plus nombreuses à subir de la violence conjugale que les femmes sans incapacité.



**COMMENT
CONTRER LA
CRISE DU
LOGEMENT
ET SES
CONSÉQUENCES
SUR LES
FEMMES ?**

Pour contrer la crise du logement et ses conséquences sur les femmes, les gouvernements doivent :

— **Mieux protéger les droits des locataires.**

— **Doubler le nombre de logements sociaux en 15 ans.** Pour répondre à la diversité de besoins, ils doivent construire :

- des logements publics (HLM),
- des coopératives d'habitation
- des organismes sans but lucratif (OSBL) d'habitation.

— **Rendre accessible le logement social à toutes les femmes, quel que soit leur statut de citoyenneté;**

— **Financer plus de ressources pour femmes victimes de violence conjugale et d'hébergement de 2^e étape.**

Le logement social est une mesure féministe qui offre sécurité, dignité et stabilité aux femmes.

— **IL PRIORISE LES FEMMES VICTIMES DE VIOLENCES CONJUGALES;**

— **IL OFFRE DES LOYERS QU'ELLES PEUVENT PAYER;**

— **IL PERMET UN MEILLEUR CONTRÔLE SUR LEUR VIE;**

— **IL RÉPOND À LEURS BESOINS ET CEUX DE LEURS ENFANTS.**

**LE LOGEMENT
SOCIAL :
UNE MESURE
FÉMINISTE!**